

Reconversion

Collection de transparents



Reconversion

Liens

[Se reconvertir au bio \(Bio Suisse\)](#)

[Reconversion à l'agriculture biologique \(bioactualites.ch\)](#)

[100 arguments en faveur de l'agriculture biologique, FiBL 2015](#)

[Arguments pour l'agriculture biologique \(dépliant\), FiBL 2015](#)

[Documents pour la reconversion, bioactualites.ch](#)

[Adresses : Conseil et formation](#)

[Version abrégée des exigences bio, FiBL](#)

[La réglementation bio](#)

[Check d'entreprise Bio \(bio.inspecta\)](#)

[Examen de reconversion en bio \(Bio Test Agro\)](#)

[Test rapide : Où se situe mon exploitation par rapport au bio ?](#)

Arguments pour l'agriculture biologique

7 bonnes raisons pour se reconvertir

Le bio développe de bonnes perspectives économiques

Le bio correspond à une tendance à long terme

Le bio est soutenu par la vulgarisation, la recherche et la politique

Le bio ménage l'environnement - maintenant et pour demain

Le bio exige un vrai professionnalisme

Le bio fournit de meilleurs revenus

Le bio est bien organisé



Dessin : Beat Sigel

Pour que la reconversion réussisse

Conditions personnelles et familiales



Une préparation soigneuse soulage, diminue les risques et crée de la place pour l'innovation

- › Formation agricole sérieuse
- › Motivation pour une gestion durable
- › Être prêt à réorienter l'entreprise agricoles
- › Être prêt à suivre des formations continues
- › Aimer les défis
- › Avoir du doigté et le don de l'observation

Pour que la reconversion réussisse

Une décision familiale

Modifications de l'environnement social provoquées par la reconversion

- › Ceux qui se reconvertissent au bio ne plus considérés comme bizarres
- › Toutes les nouvelles stratégies font jaser le voisinage
- › Nouveaux contacts et nouvelles idées

La reconversion nécessite du courage

- › Beaucoup de nouveautés humaines et techniques
- › Les résistances viennent souvent de l'ancienne génération

Rôles et travail de la paysanne

- › Implication active dans la vie de l'entreprise agricole
- › Contribution au succès de l'entreprise
- › L'impulsion de la reconversion vient assez souvent de la femme (autre angle de vue ; travail en dehors de la ferme)
- › Grand intérêt pour les modules de formation continue

Pour que la reconversion réussisse

Aspect entrepreneuriaux



Plus les pratiques agricoles actuelles sont proches de l'agriculture biologique plus la reconversion est facile. Facteurs importants :

- › Grandeur du domaine, remaniement parcellaire, capacité de stockage des engrais de ferme, propriété ou location, état des bâtiments, situation financière

Conditions favorables

- › Pratiques agricoles adaptées aux conditions locales
- › Charge en bétail moyenne
- › Surfaces des pâturages proches de la ferme
- › Proximité des acheteurs

Réussir son démarrage en agriculture biologique

Repenser la stratégie de la ferme, clarifier la commercialisation



1^{ère} étape

Clarifications au sein de la famille

Qu'est-ce qui nous attire dans le bio ?

Les idéaux personnels sont importants

Quel est l'avantage du bio pour nous et pour la ferme ?

2^{ème} étape

Amasser des connaissances sur le bio

Formations continues et visites de fermes

Les principales adresses internet :
www.fibl.org
www.bioactualites.ch
www.bio-suisse.ch

Voir liens sur slide 6.1

3^{ème} étape

Essayer l'agriculture biologique

Faire des essais conformes aux directives de Bio Suisse pour la production végétale et animale

Trouver des collègues pour des échanges sur les techniques

4^{ème} étape

Demander un conseil de reconversion

Vulgarisation bio cantonale ou du FiBL (cultures spéciales, affouragement, régulation adventices)

Définir la stratégie de l'entreprise agricole, clarifier la commercialisation

Réussir son démarrage en agriculture biologique

Les questions les plus importantes



- › Quels **délais** dois-je respecter ?
- › Quels **changements** sont nécessaires dans ma ferme ?
- › Quelles **difficultés** peuvent se présenter ?
- › Quelles **préparations** dois-je faire en vue de la reconversion ?
- › Quelles **conséquences économiques** aura la reconversion ?
- › Quels **soutiens financiers et techniques** puis-je recevoir ?
- › Quels **acheteurs** entrent en ligne de compte pour mes produits ?
- › Quels **travaux et coûts supplémentaires** faut-il prévoir ?

Réussir son démarrage en agriculture biologique

Les principales conditions pour la reconversion

- › Production agricole actuelle selon les PER
- › Prescriptions de protection des eaux et des animaux
- › Gestion des engrais de ferme
- › Programme SRPA
- › Minimum 7 % de surfaces de promotion de la biodiversité («surfaces écologiques»)
- › Production fourragère différenciée
- › Production de fourrages suffisante
- › Être prêt à utiliser des races et des types d'animaux adaptés aux conditions locales (surtout pour la production laitière)
- › Être prêt à une augmentation des risques agricoles
- › Production agricole adaptée aux conditions locales
- › Forte proportion de variétés résistantes ou tolérantes (surtout légumes)
- › Adventices et rumex sous contrôle
- › Suffisamment de main-d'œuvre

Réussir son démarrage en agriculture biologique

Check d'entreprise bio-reconversion



Une qualité
fascinante

Le check d'entreprise bio vous indique quelles adaptations sont nécessaires dans votre exploitation en vue de la reconversion au bio.

Check d'entreprise bio

- Nous vous rendons visite dans votre exploitation.
- Le check d'entreprise vous indique à quel niveau vous devez éventuellement procéder à des adaptations pour que votre exploitation réponde aux directives bio.
- En cas de besoin, nous vous recommandons des offres de conseil.
- Durée: 2 à 4 heures

S'inscrire et profiter

bio.inspecta vous propose **gratuitement** le check d'entreprise bio. Nous nous réjouissons de votre inscription:

- Directement via le site Web
www.bio-inspecta.ch/biobetriebscheck
- Par courrier, au moyen de ce coupon (compléter le verso)
- Par téléphone au 062 865 63 33 ou
- Via e-mail à sekretariat@bio-inspecta.ch

bio.inspecta

bio.inspecta est la plus grande entreprise suisse de contrôle et de certification de produits agricoles biologiques. bio.inspecta soutient les exploitations agricoles en matière de développement durable, qu'il s'agisse d'entreprises productrices ou d'entreprises transformatrices de spécialités fermières.

Vous intéressez-vous à une reconversion au bio? Recherchez-vous de nouvelles perspectives pour votre exploitation et votre famille?

Profitez du check d'entreprise bio de bio.inspecta.

bio.inspecta vous apportera son soutien lors de la reconversion.

BIO TEST AGRO AG

Schwand
3110 Münsingen

Tel. 031 722 10 70
Fax. 031 722 10 71
E-Mail: info@bio-test-agro.ch
Internet: www.bio-test-agro.ch

Check bio-reconversion

Des paysans pour les paysans - ensemble vers l'objectif

BIO TEST AGRO soutient le développement de l'agriculture biologique et se focalise sur des contrôles qualitatifs, simples et pratiques.

En tant qu'agriculteurs pratiquant l'agriculture biologique nous savons sur quel pied danser lorsque l'on parle de reconversion à l'agriculture biologique.

En tant qu'entreprise de contrôle et de certification expérimentée nous vous soutenons à la réalisation d'une production agricole écologique et durable.

Le but est la certification couronnée de succès de votre exploitation.

Le check bio-reconversion comprend:

- Une visite sur l'exploitation
- Des renseignements sur les divers règlements
- Des tuyaux pratiques pour l'application des exigences de l'agriculture biologique

Illustrations : bio.inspecta et Bio Test Agro

Tester l'agriculture biologique

Équilibre global du domaine agricole et production animale



Équilibre global du domaine agricole

- › Adapter son cheptel à sa propre base fourragère
- › Diminuer les cultures de maïs (zones marginales) au bénéfice des mélanges pluriannuels graminées-légumineuses
- › Optimiser la qualité fourragère des populations prairiales
- › Diminuer les achats de fourrages et les quantités de concentrés
- › Renoncer aux engrais azotés minéraux

Mesures en productions animale

- › Intensifier la fréquence des sorties au parcours et au pâturage (SRPA)
- › Enlever les dresse-vaches électrocutants
- › Renoncer à utiliser des aliments médicamenteux
- › Utiliser des tubes de tarissement avec des antibiotiques seulement après analyse bactériologique du lait

Tester l'agriculture biologique

Mesures adéquates pour la production végétale

Mesures pour les grandes cultures et les cultures maraîchères

- › Rotations culturales diversifiées avec prairies temporaires de deux ans (surtout dans les grandes cultures)
- › Respecter les intervalles de culture
- › Régulation mécanique des mauvaises herbes : p. ex. herse étrille dans les céréales, sarcleuses dans le maïs, sarcleuse à doigts dans les légumes, prélevée, désherbage thermique
- › Cultures intercalaires et engrais verts
- › Produits phytosanitaires de la Liste des intrants du FiBL
- › Essais en bandes avec des engrais organiques du commerce (surtout dans les cultures de légumes)

Mesures pour l'arboriculture fruitière

- › Mesures phytosanitaires préventives
- › Expérimenter des variétés robustes et résistantes
- › Fumure bioconforme
- › Entretien des rangées d'arbres : sarcler ou couvrir
- › Éclaircissage des fruits : éclaircisseuse à fil de nylon rotatif ou expériences avec des produits autorisés en bio
- › Produits phytosanitaires autorisés en bio : p. ex. le neem contre les pucerons, le savon contre l'araignée rouge, les techniques de confusion sexuelle contre les différentes espèces de tordeuses

Réussir son démarrage en agriculture biologique

Experts pour les conseils pour la reconversion

Services cantonaux
de conseils bio
(adresses)



Institut de recherche
de l'agriculture
biologique (FiBL) à
Frick



Réussir son démarrage en agriculture biologique

Comparaison entre entretien de conseil et analyse

Entretien de conseil

Si une reconversion est prévue, il faut toujours :

- › Clarifier les changements nécessaires
- › Se préparer au contrôle
- › Discuter des possibilités de développement et des questions de commercialisation

Analyse de l'entreprise

Concept individuellement taillé sur mesure

- › Confronter les points forts et faibles de l'entreprise agricole
- › Prévoir les changements de branches de production
- › Prévoir les grosses modifications des bâtiments
- › Recenser les future charges de travail

Réussir son démarrage en agriculture biologique

Cours de reconversion obligatoire de deux jours

Quoi	Cours d'introduction d'au minimum deux jours
Qui	Personnes qui reconvertissent leur domaine agricole ou qui veulent gérer pour la première fois une ferme Bourgeon
Pourquoi	Reconnaissance Bourgeon (attestation)
Quand	Le plus tôt possible mais au plus tard d'ici la fin de la reconversion
Où	Dans un centre de formation agricole

Le cours d'introduction n'a pas besoin d'être suivi si :

- › Pratique professionnelle dans une ferme bio
- › Spécialisation en agriculture biologique pendant la formation de base

Cours de formation continue (pour tous ceux qui veulent en savoir plus) :

- › Cours d'introduction de deux jours avec programme élargi jusqu'à 6 jours
- › Cours de perfectionnement en bio, cours spécialisés, séminaires et congrès
- › Organismes : le FiBL et les services cantonaux de vulgarisation bio

Réussir son démarrage en agriculture biologique

Formation de base avec spécialisation en A.B.

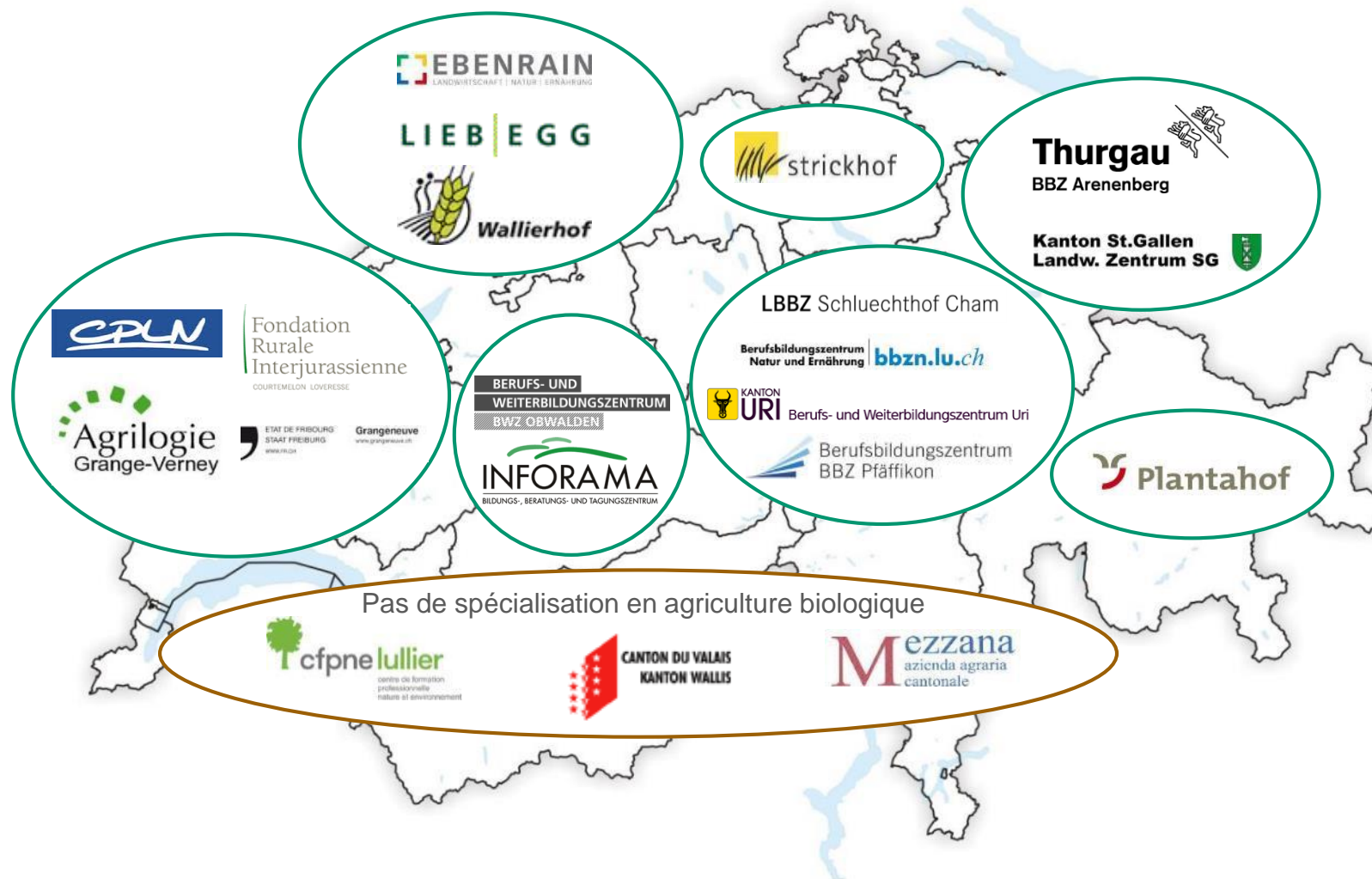
Formation pour les futurs jeunes agriculteurs Bourgeon

- › **Spécialisation en agriculture biologique** pendant la formation de base
- › et/ou : apprentissage agricole dans une ferme bio
- › ou : pratique professionnelle dans une ferme bio pendant au minimum une période de végétation

Type de formation bio	Écoles / Institutions
Classes avec spécialisation en agriculture biologique	Agrilogie Grange-Verney VD, Fondation Rurale Interjurassienne JU, Grangeneuve FR, CPLN NE, LZ Liebegg AG, BBZ Hohenrain/Schüpfheim LU, bzb Rheinhof SG, BBZ Arenenberg TG, Landw. Zentrum Ebenrain BL
Classes bio séparées	Plantahof GR, Strickhof Lindau ZH
École bio	Inforama Rütli BE (Bioschwand)
Formation biodynamique	Biodynamische Ausbildung Schweiz Rheinau ZH

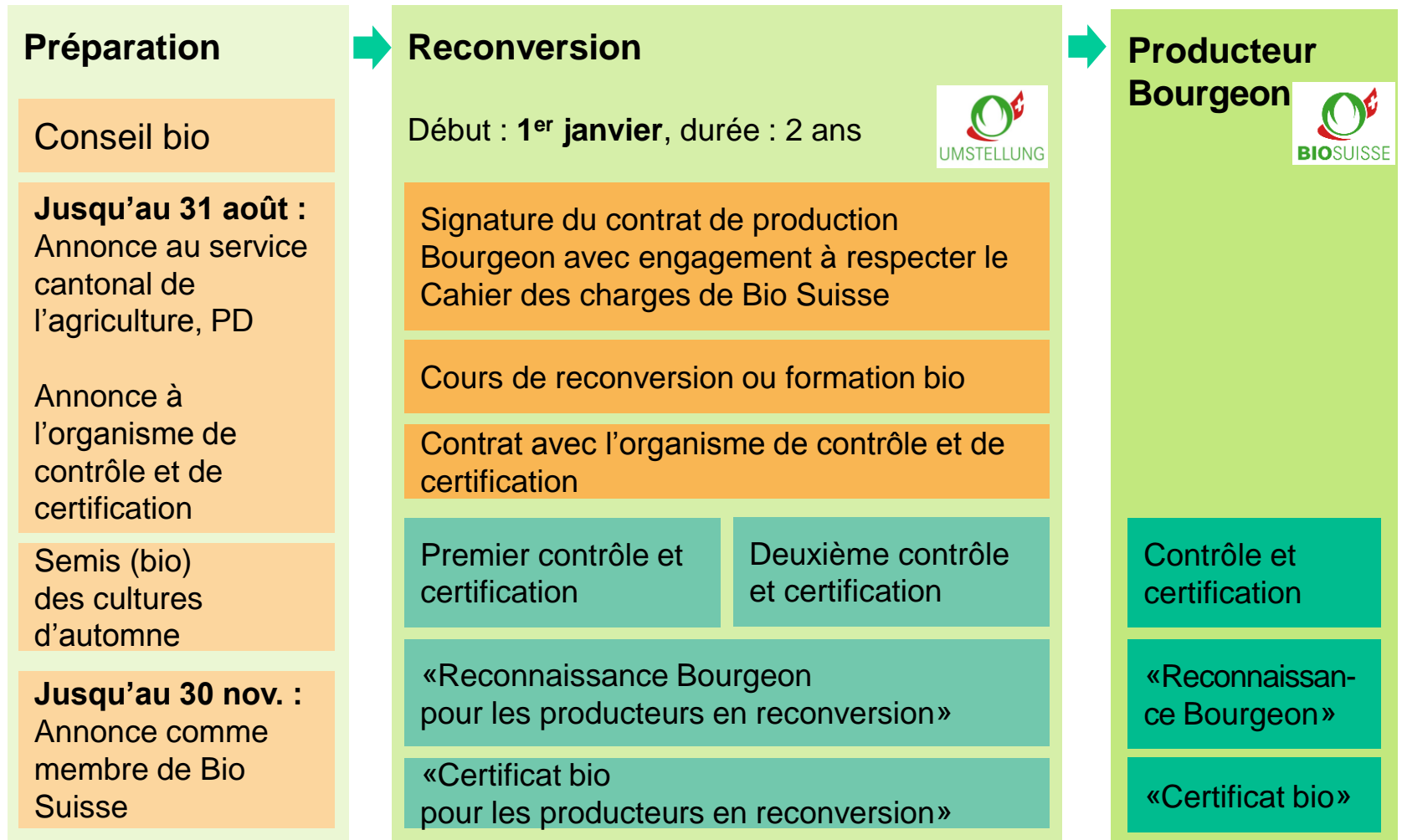
Réussir son démarrage en agriculture biologique

Écoles professionnelles avec spécialisation en A.B.



Réussir son démarrage en agriculture biologique

Comment devenir producteur Bourgeon ? Vue d'ensemble



Réussir son démarrage en agriculture biologique

Check-list

<input type="checkbox"/> Discussion dans la famille	<input type="checkbox"/> Rassembler informations générales
<input type="checkbox"/> Convenir un entretien de conseil	<input type="checkbox"/> S'informer sur les directives bio
<input type="checkbox"/> Annonce à Bio Suisse	<input type="checkbox"/> Clarifier les investissements
<input type="checkbox"/> Annonce au canton (PD Bio)	<input type="checkbox"/> Identifier les éventuels points faibles
<input type="checkbox"/> Annonce à l'organisme de contrôle et de certification	<input type="checkbox"/> Amasser de l'expérience dans la régulation mécanique des adventices
<input type="checkbox"/> Clarifier les questions de commercialisation	<input type="checkbox"/> S'informer au sujet des produits phytosanitaires autorisés
<input type="checkbox"/> Discussions dans le milieu	<input type="checkbox"/> Vérifier l'adaptation de l'infrastructure
<input type="checkbox"/> Clarifier les besoins en main-d'œuvre	<input type="checkbox"/> Clarifier modifications affouragement
<input type="checkbox"/> Impliquer les éventuelles entreprises partenaires	<input type="checkbox"/> Clarifier les modifications dans les conditions de vie des animaux
<input type="checkbox"/> Contacter et informer les fournisseurs et les acheteurs	<input type="checkbox"/> Vérifier la situation de la base actuelle de la fertilisation

La reconversion au Bourgeon

Reconnaissance Bourgeon après contrôle et certification

Contrôle annuel : Bases pour la certification et la reconnaissance par le label

Avantages du Bourgeon : **Marque forte en mains paysannes**

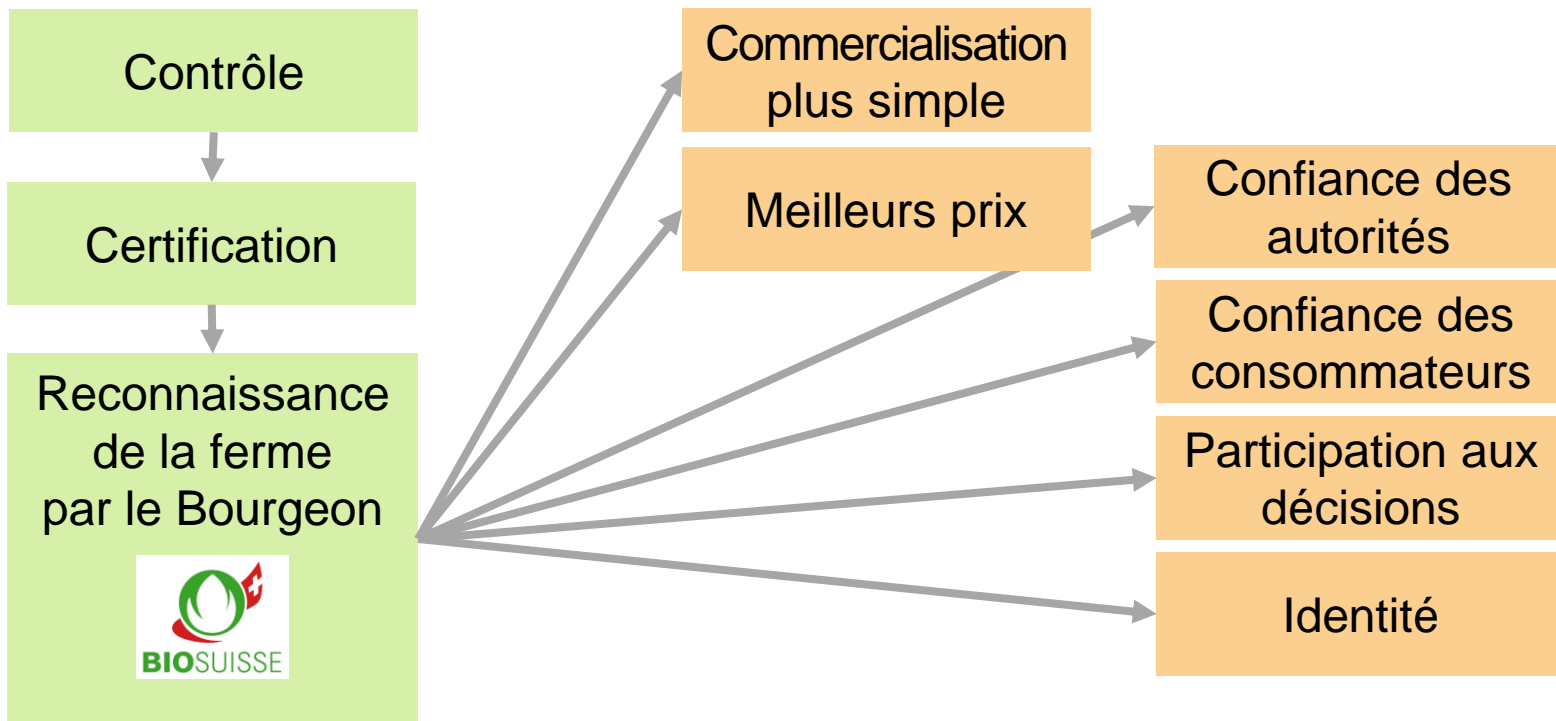


Illustration : FiBL

La reconversion au Bourgeon

Points importants pour le premier contrôle

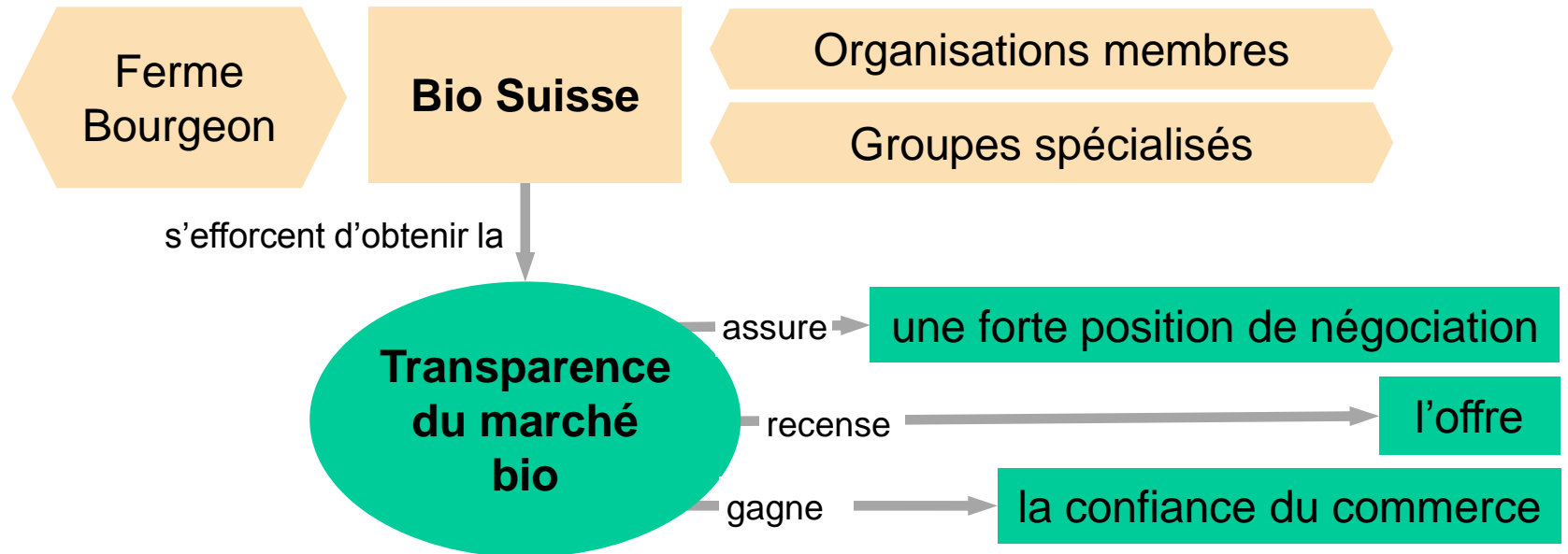
Le premier contrôle est plus détaillé que les contrôles annuels suivants

- › Attestation de protection des eaux reçue ?
(du canton)
- › Attestation de protection des animaux reçue ?
(du canton)
- › Enlevé les intrants interdits dans toute la ferme ?
- › Attestation formation obligatoire à disposition ?
- › Documents de contrôle remplis ?
- › Plan du domaine et registre des parcelles
à disposition ?
- › Tous les journaux et registres à jour ?
- › Contrat de contrôle et de certification signé ?



La reconversion au Bourgeon

Suivre les principes de la transparence du marché



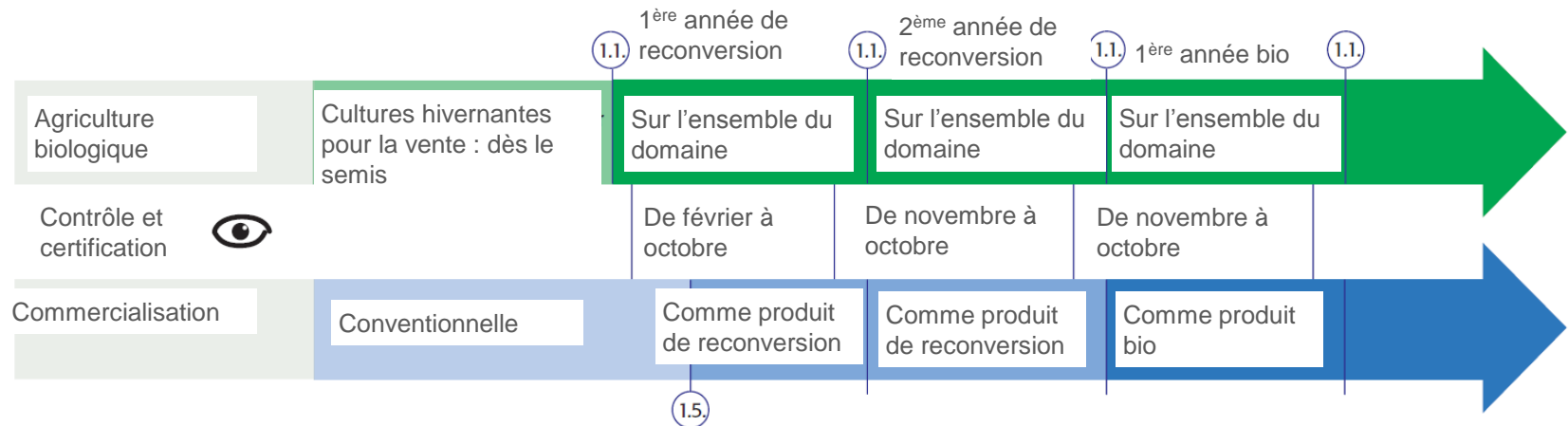
Prix à la production équitables (négociations ventes et prix)

Partenariats entre la production, la transformation et le commerce

Illustration : FiBL

La reconversion au Bourgeon

Les délais les plus importants



Délais clairs pour la commercialisation des produits pendant la période de reconversion

- › Produits végétaux et animaux :
Déclaration au plus tôt 4 mois après le début de la reconversion et seulement après obtention de la certification comme marchandise de reconversion
- › Cultures semées avant la reconversion :
Tout doit être conforme au bio dès le semis

Illustration : FiBL

Règles spéciales pendant la reconversion

Commercialisation des produits végétaux

Comme produit conventionnel

- › Si la culture n'est pas conforme au bio depuis le semis
- › Si la ferme n'a pas été annoncée pour l'agriculture biologique dès le semis
- › Si le certificat n'est pas encore disponible

Comme produit de reconversion (semis avant la reconversion)

- › Si l'attestation écrite que la culture est conforme au bio dès le semis est disponible
- › Si la ferme a été annoncée pour l'agriculture biologique avant le semis
- › Après le 1^{er} mai
- › Après la réussite de la certification

Comme produit de reconversion (semis pendant la reconversion)

- › Après le 1^{er} mai
- › Après la réussite de la certification

Règles spéciales pendant la reconversion

Déclaration de ses propres fourrages (pour la vente)



Comme fourrages conventionnels

- › Concentrés récoltés avant la reconversion (les concentrés récoltés sur le domaine avant la reconversion peuvent être utilisés, les concentrés conventionnels achetés ne doivent plus être dans la ferme à partir du début de la reconversion)
- › Fourrages grossiers ou concentrés vendus avant 1^{er} mai 1^{ère} année reconversion

Comme fourrages de reconversion

- › Fourrages grossiers pour ses propres besoins (même si récoltés avant la reconversion)
- › Concentrés récoltés pendant la reconversion
- › Fourrages grossiers récoltés et commercialisés pendant la reconversion

Réflexions économiques pour la reconversion

Changements dans l'économie d'entreprise

L'expérience montre qu'il faut 3 à 5 ans jusqu'à ce que le revenu se stabilise après le début de la reconversion

Évaluer réalistement les coûts de production, les rendements potentiels et les prix est très important pour assurer la pérennité de la ferme

Déplacement des coûts dus à la reconversion

- › des coûts variables (engrais, produits phytosanitaires)
- › vers les coûts fixes (stockage des engrais de ferme, coûts de main-d'œuvre)

Budget comparatif global de la rentabilité au lieu d'une simple comparaison des marges brutes

- › Investissement, coûts de production, paiements directs, prix de vente

Réflexions économiques pour la reconversion

Évolution du revenu comme ferme Bourgeon

Les chiffres économiques peuvent inciter un chef d'exploitation à se lancer dans le bio, mais la réussite dépend essentiellement de la motivation et du fait que toute sa famille soutient la décision de la reconversion

S'attendre à des changements dans la structure des coûts

Influences négatives	Influences positives
Diminutions des rendements	Prix agricoles plus élevés
Diminution de la productivité des bêtes (et év. diminution du cheptel)	Paiements directs plus élevés
Augmentation des prix des aliments fourragers	Diminution des coûts pour les produits phytosanitaires et les engrais
Augmentation de la charge de travail (coût de la main-d'œuvre)	Év. meilleure mise en valeur grâce à la vente directe, la transformation fermière
Év. pertes de surfaces de cultures commerciales (à cause de la nécessaire augmentation des surfaces fourragères)	Év. développement de cultures spéciales

Réflexions économiques pour la reconversion

La commercialisation pendant la reconversion

La commercialisation des produits de reconversion est difficile

- › Il y a peu d'acheteurs qui acceptent les produits de reconversion

Contacts avec le commerce déjà avant le début de la reconversion

- › Le marché bio offre actuellement de nombreuses possibilités différentes
- › Vérifier avec la coordination du marché à Bio Suisse

Points importants pour la commercialisation des produits de reconversion

- › Meilleurs prix pour les produits de reconversion via la vente directe
- › Meilleurs prix (dans le commerce) pour les produits de reconversion très demandés
- › Maintenir les revenus des produits animaux
- › Étudier la commercialisation commune avec d'autres producteurs de la région
- › Livrer à des entreprises de restauration, à des magasins bio, à des marchés régionaux

Réflexions économiques pour la reconversion

Investissements typiques des reconversion bio

La reconversion implique en général des investissements :
Plus ils sont élevés plus les risques financiers et le travail de planification sont importants

Secteurs	Investissement dans les infrastructures
Production animale	Transformations et constructions de stabulations et de parcours (SRPA)
Ramassage du lait	Chambre à lait avec tank à lait réfrigéré
Vente directe	Installations pour la préparation, la transformation, le stockage et la vente

Secteurs	Investissement dans les structures de production
Régulation des mauvaises herbes	Machines mécaniques ou thermiques
Épandage des engrais de ferme	Systèmes d'épandage à tuyaux souples, épandeuse à fumier, stockage et préparation des engrais de ferme

Réflexions économiques pour la reconversion

Coûts et contributions

Coûts uniques

Conseil pour la reconversion	200-2500 Fr.
Cours reconversion (2 à 6 j.)	120-360 Fr.
Investissements	0-100'000 Fr.

Paielements directs bio (par ha)

Cultures spéciales	1600 Fr.
Autres terres ouvertes	1200 Fr.
Autres SAU	200 Fr.

Les autres paiements directs sont les mêmes que pour les PER. (Extenso est reconnu pour les fermes bio.)

Coûts annuels spécifiquement bio

Cotisation de base à BS	env. 100 Fr.
Contribution variable à BS	env. 100-400 Fr.
Cotisation assoc. bio cant.	env. 30-100 Fr.
Contrôle bio	env. 300-600 Fr.

Contributions cantonales à la reconversion

Quelques cantons offrent pour la reconversion des contributions de base et à la surface liées à certaines conditions.

Source : bioactualites.ch

Réflexions au sujet de la charge en travail

Plus de travail en bio donc prix plus élevés – mérité ?

L'agriculture biologique donne normalement davantage de travail que la production conventionnelle

C'est pourquoi les prix bio doivent être plus élevés

Davantage de travail pour

- › Fertilisation et préparation des engrais de ferme
- › Régulation des mauvaises herbes
- › Parcours et pâturages pour les animaux
- › Protection phytosanitaire des cultures spéciales
- › Commercialisation (si davantage de vente directe)

Moins de travail pour

- › Affouragement (év. baisse de productivité)
- › Protection phytosanitaire des grandes cultures

Comment le bio s'attaque aux défis

Fermes herbagères



Difficultés	Approches
Base fourragère de la ferme insuffisante	<ul style="list-style-type: none">› Diminuer le cheptel› Clarifier les rendements et la qualité des prairies› Extensifier les surfaces difficiles à fertiliser› Engrais de ferme -> surfaces à fort potentiel de rendement
Invasions de rumex	<ul style="list-style-type: none">› Adapter l'utilisation aux conditions locales› Adapter la fumure et l'utilisation› Pâturage intensif répété pendant les stades juvéniles› Éviter que les rumex se ressèment› Arracher les rumex (si leur densité est faible)› Sursemis ou ressemis

Comment le bio s'attaque aux défis

Fermes polyvalentes – production animale 1



Difficultés	Approches
Parcours difficile en hiver	› Suivre la tendance vers les stabulations libres
Pas de pâturages près de la ferme	› Échanges de surfaces pour pâturer près de la ferme › Possibilités de collaboration interentreprises
Remontes laitières d'exploitations conventionnelles	› Contrats d'élevage avec une ferme bio › Reconvertir aussi l'exploitation partenaire › Acheter les génisses seulement à des fermes bio

Comment le bio s'attaque aux défis

Fermes polyvalentes – production animale 2



Difficultés	Approches
Problèmes avec la santé des mamelles, grandes quantités d'antibiotiques pour le bétail laitier	<ul style="list-style-type: none">› 1) Analyse du milieu, 2) Assainissement du troupeau› Vérification des conditions-cadres (rendement laitier, méthodes d'affouragement, qualité des fourrages de base, hygiène de stabulation)› Contrôle régulier de l'installation de traite› Traite soignée (hygiène, personnel)› Buts d'élevage adaptés› Médecine complémentaire

Comment le bio s'attaque aux défis

Fermes polyvalentes – grandes cultures 1



Difficultés	Approches
Forte pression des mauvaises herbes	<ul style="list-style-type: none">› Sarcler et/ou étriller précocement› Rotation culturale› Faux-semis› Bonne fertilisation pour un bon développement juvénile› Cultures sensibles pas sur parcelles menacées› Ne pas renoncer totalement au labour› Travail du sol adapté aux conditions météorologiques› Sortir de l'assolement les zones marginales pour les grandes cultures

Comment le bio s'attaque aux défis

Fermes polyvalentes – grandes cultures 2



Difficultés	Approches
Problèmes avec des maladies	<ul style="list-style-type: none">› Intervalles entre les cultures› Retarder les semis, favoriser une levée rapide› Peuplements pas trop denses› Variétés tolérantes› Vérifier le choix des sites› Contrôler régulièrement les cultures› Vérifier la stratégie phytosanitaire

Comment le bio s'attaque aux défis

Fermes maraîchères



Difficultés

Protection
phytosanitaire

Approches

- › Contrôler régulièrement les cultures pendant la période de végétation
- › Surfaces écologiques pour favoriser les auxiliaires
- › Choix des produits et des moments pour les traitements
- › Systématiser les variétés tolérantes
- › Favoriser une croissance rapide des cultures
- › Peuplements bien aérés
- › Filets de protection des cultures contre les ravageurs

Comment le bio s'attaque aux défis

Fermes maraîchères



Difficultés	Approches
Manque de main-d'œuvre	<ul style="list-style-type: none">› Utiliser des procédés thermiques (brûlage) et des sarcleuses modernes (p. ex. sarceuse à doigts)› Faux-semis› Couvrir le sol avec du plastique, un mulch ou de la végétation› Vérifier les systèmes de production› Diminuer la proportion des cultures intensives en travail› Diminuer la production de légumes frais

Comment le bio s'attaque aux défis

Fermes arboricoles et viticoles 1



Difficultés	Approches
Protection phytosanitaire	<ul style="list-style-type: none">› Mesures techniques préventives› Contrôler régulièrement les cultures pendant la période de végétation› Surfaces écologiques pour favoriser les auxiliaires› Choix des produits et des moments pour les traitements› Aération (effeuilles, choix des emplacements)› Mesures d'hygiène› Variétés et cépages résistants aux maladies cryptogamiques

Comment le bio s'attaque aux défis

Fermes arboricoles et viticoles 2



Difficultés	Approches
Rendements irréguliers	› Renoncer aux variétés sensibles à l'alternance
Manque de main-d'œuvre	› Optimiser la taille et l'éclaircissage › Diminuer les cultures intensives en travail › Généraliser les variétés tolérantes
Concurrence des adventices	› Entretien du sol avec des sarclages, des matériaux de couverture ou un mulch plastique

Reconversion

Impressum, commandes et droits d'utilisation

Éditeurs :

Institut de recherche de l'agriculture biologique (FiBL), Ackerstrasse 113, Postfach 219, CH-5070 Frick, tél. +41 (0)62 865 72 72
info.suisse@fibl.org, www.fibl.org

Bio Suisse

Peter Merian-Strasse 34
CH-4052 Bâle, tél. +41 (0)61 204 66 66
bio@bio-suisse.ch, www.bio-suisse.ch

Collaboration et vérification : Hansueli Dierauer, Urs Guyer (Bio Suisse), Matthias Klaiss, Robert Obrist, Pascal Olivier (Bio Suisse), Jakob Rohrer (BBZ Arenenberg), Res Schmutz, Gilles Weidmann

Rédaction et mise en page : Simone Bissig, Kathrin Huber (v. française : aussi Manuel Perret)

Traduction : Manuel Perret

Illustrations : FiBL (sauf autres mentions)

Commande et téléchargement gratuit :

www.shop.fibl.org (Collection de transparents sur l'agriculture biologique)

Responsabilité :

Les contenus de cette collection de transparents ont été réalisés et vérifiés avec le plus grand soin. Il n'est cependant pas possible d'exclure totalement toute erreur. Nous n'assumons donc aucune forme de responsabilité que ce soit pour d'éventuelles inexactitudes.

Droits d'utilisation :

Cette collection de transparents est conçue pour l'enseignement et la formation. Ses différentes parties peuvent être utilisées, diffusées et modifiées à condition de mentionner les sources des textes et des illustrations. Les mentions de droits d'auteur de toute sorte qui sont contenues dans les documents téléchargés doivent être conservés et reproduits. Les éditeurs n'assument aucune responsabilité pour les contenus des liens externes.

2^{ème} édition, 2016

1^{ère} édition 2004, rédaction Res Schmutz

Cette collection de transparents a été cofinancée par la Coop avec un don fait à l'occasion des 20 ans de Coop Naturaplan.